
Adscope® Estetoscopio

Instrucciones de Uso



Gracias por elegir un estetoscopio ADC® ADSCOPE®. Su nuevo estetoscopio está diseñado para proporcionar una sensibilidad acústica sin igual, una durabilidad inigualable y una comodidad sin igual. Cada componente ha sido cuidadosamente diseñado para maximizar el rendimiento.






Estas instrucciones de uso son para todos los modelos de estetoscopio Adscope: 600, 601, 602, 603, 604, 605, 606, 608, 612, 614, 615, 618 y 619.

Descripción Del Dispositivo y Uso Previsto

Este dispositivo está destinado únicamente a fines de diagnóstico médico. Se puede utilizar para auscultar el corazón, los pulmones, los intestinos y otros sonidos corporales. El dispositivo no está diseñado, vendido o destinado para su uso, excepto como se indica.

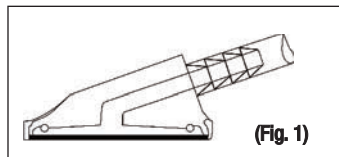
Advertencias Generales

Una declaración de advertencia en este manual identifica una condición o práctica que, si no se corrige o se suspende de inmediato, podría provocar lesiones, enfermedades o la muerte del paciente.

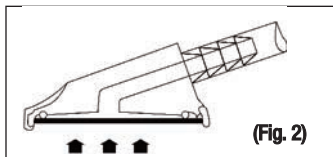
-  **ADVERTENCIA:** Nunca use un estetoscopio sin las olivas firmemente bloqueadas en su lugar.
-  **ADVERTENCIA:** El estetoscopio contiene piezas pequeñas que pueden presentar peligro de asfixia.
-  **ADVERTENCIA:** La contaminación cruzada del estetoscopio podría causar la infección del paciente. Limpie y desinfecte el estetoscopio entre usos como se describe en Limpieza, desinfección y almacenamiento.
-  **ADVERTENCIA:** Las olivas pueden tragarse y causar un peligro de asfixia. Asegúrese de que todas las piezas estén unidas y almacenadas correctamente.
-  **ADVERTENCIA:** El tubo del estetoscopio puede ser un peligro de estrangulamiento. Aléjate de los niños.

Cómo Usar un Cofre de Frecuencia Ajustable (Modelos AFD - 600, 601, 603, 604, 606, 608, 612, 614, 615, 618 y 619)

Los Adscopes con tecnología AFD proporcionan la respuesta acústica mejorada de una campana y diafragma tradicionales. Una junta de goma alrededor del perímetro del diafragma le permite alterar la respuesta de frecuencia cambiando la presión de contacto.



Para una respuesta de baja frecuencia (fase de campana) simplemente sostenga el cofre en su lugar con una ligera presión. (Figura 1)



Para el monitoreo de alta frecuencia (fase del diafragma), aplique presión firme con la punta de los dedos sobre la campana. (Figura 2)

Selección de un Cofre Combinado (Modelos de dos lados: 601, 602, 603, 604, 605, 606, 608 y 619)

Con los estetoscopios combinados, puede seleccionar el uso del diafragma para monitorear sonidos de alta frecuencia o la campana abierta para monitorear la respuesta de baja frecuencia.

Para seleccionar un lado, sostenga el vástago de la válvula del cofre con una mano y gire el cofre 180 ° con la otra mano hasta que haga "clic" en su lugar. El tallo tiene un punto grabado, que se alinea con el lado activo.

Para confirmar qué lado está activado, toque suavemente un lado y luego el otro para escuchar cuál proporciona la respuesta positiva.



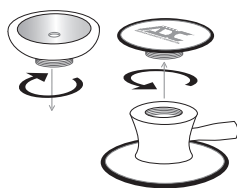
Diafragma Activado



Campana Activada

Convertir El Cofre (Solo 601, 608)

Los tambores de la campana 601 y 608 acomodan dos accesorios diferentes de la campana. Para colocar la campana, primero debe quitar el diafragma pediátrico y luego enroscar la campana en el sentido de las agujas del reloj hasta que quede apretada.



Para extraer el diafragma pediátrico, gírelo en sentido antihorario.

Orientación De Los Auriculares

Los binaurales (tubos auditivos) tienen un ángulo de 15° para permitir un ajuste auditivo cómodo y acústicamente sellado. Las olivas deben apuntar hacia adelante, hacia el puente de la nariz, para que se ajusten correctamente.



Correcto



Incorrecto

Ajuste De La Tensión Del Resorte En Los Auriculares

Para reducir la tensión, sujete firmemente los binaurales con ambas manos con los dedos en el centro de la "Y" en el tubo, con los pulgares a cada lado donde se ramifica el tubo. Flexione los binaurales gradualmente hasta obtener la tensión deseada.



Para reducir la tensión



Para aumentar la tensión

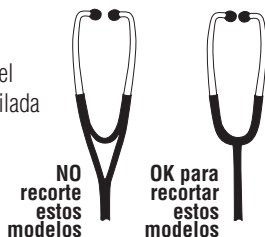
Para aumentar la tensión, agarre los binaurales en la mano y apriete los tubos binaurales gradualmente.

PRECAUCIÓN: Un ajuste excesivo podría debilitar el resorte.

Acortar La Longitud Del Tubo (SOLO para modelos clínicos)

Los anuncios publicitarios de la serie Clinician están equipados con tubos de 22".

Si se desea una longitud más corta, retire la campana del tubo. Corte el tubo al largo deseado con una cuchilla afilada de un solo filo sobre una superficie dura. Para ablandar la tubería, use un secador de pelo a temperatura baja durante aproximadamente un minuto, y vuelva a insertar el vástago de la campana en la tubería.



PRECAUCIÓN: Permita que el tubo se enfríe antes de usar.

Sustitución Del Diafragma

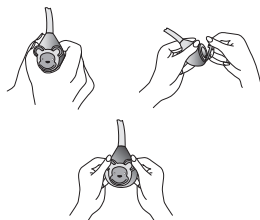
Llanta a presión (PVC): Quite el borde y retire el diafragma desgastado. Reemplace con un nuevo diafragma y vuelva a colocar el borde estirando suavemente el borde hasta que el borde de la campana se inserte completamente en la pista dentro del borde.



Reemplazo De Placas Frontales (Modelos 618)

Eliminación: Sostenga el cofre con una mano. Saca el plato viejo en diagonal desde atrás.

Reemplazar: Coloque la parte inferior de la nueva placa en el zócalo de la campana. Encaje la parte superior firmemente en su lugar.



Sustitución De Las Olivas

Para reemplazar las olivas Adsoft™ Plus: Deslice la punta del auricular Adsoft Plus sobre el adaptador hasta que encaje firmemente en el canal interno. Repita los pasos para el segundo tubo auditivo.



Limpieza, Desinfección y Almacenamiento

- Limpie su Adscope entre pacientes usando una solución de alcohol isopropílico al 70%, una toallita con alcohol isopropílico al 70% o una toallita desechable con agua y jabón. Asegúrese de limpiar todas las superficies, incluyendo la campana, el tubo, los auriculares y las puntas.
- El diafragma, el anillo de campana que no se enfría y las puntas pueden quitarse para una limpieza a fondo si lo desea. Asegúrese de que todas las piezas estén completamente secas antes de volver a armar. No quite el cofre.
- Si se almacena en la caja original, la bandeja moldeada también se puede limpiar para reducir el riesgo de recontaminación.
- Evite calor extremo, frío, solventes o aceites.
- No lo deje expuesto a la luz solar directa por períodos prolongados de tiempo.
- Verifique periódicamente que las puntas estén firmemente adheridas al auricular y que no presenten daños.
- No sumerja el estetoscopio en ningún líquido.
- No esterilizar al vapor. Si es necesaria la esterilización, esterilice solo con gas.

Garantía Limitada

Registre su estetoscopio en línea en: <http://www.adctoday.com/register>.

ADC garantiza sus productos contra defectos en materiales y mano de obra bajo uso y servicio normales de la siguiente manera:

1. El servicio de garantía se extiende solo al comprador minorista original y comienza con la fecha de entrega.
2. Su estetoscopio Adscope está garantizado de por vida.

Qué Está Cubierto: Reemplazo de piezas y mano de obra.

Lo Que No Está Cubierto: Cargos de transporte a ADC. Daños causados por abuso, mal uso, accidente o negligencia. Daños incidentales, especiales o consecuentes. Algunos estados no permiten la exclusión o limitación de daños incidentales, especiales o consecuentes, por lo que esta limitación puede no aplicarse en su caso.

Para Obtener El Servicio De Garantía: Envíe los artículos con franqueo pagado a ADC, Atención: Departamento de reparaciones, 55 Commerce Dr., Hauppauge, NY 11788. Incluya su nombre y dirección, número de teléfono, comprobante de compra y una breve nota explicando el problema.

Garantía Implícita: Cualquier garantía implícita se limitará en duración a los términos de esta garantía y en ningún caso más allá del precio de venta original (excepto donde lo prohíba la ley).

Esta garantía le otorga derechos legales específicos y usted puede tener otros derechos que varían de estado a estado.

Para Consumidores Australianos

Nuestros productos vienen con garantías que no pueden ser excluidas bajo la Ley del Consumidor de Australia. Tiene derecho a un reemplazo o reembolso por una falla mayor y compensación por cualquier otra pérdida o daño previsible razonable. También tiene derecho a que se reparen o reemplacen los productos si los productos no tienen una calidad aceptable y el fallo no constituye un fallo mayor.

Para registrar su producto visitenos en
www.adctoday.com/register

PARA PREGUNTAS, COMENTARIOS
O SUGERENCIAS LLAME GRATIS:
1-800-ADC-2670
O VISITAR
www.adctoday.com/feedback

Este manual está disponible en línea en una variedad de idiomas, siga los enlaces para las opciones de idioma.

www.adctoday.com/care



ADC

55 Commerce Drive
Hauppauge, NY 11788

Todos los modelos son probados e inspeccionados acústicamente en los EE. UU.
Todos los modelos (excepto 619) ensamblados y empacados en los EE. UU.



ADC (UK) Ltd.

Unit 6, PO14 1TH
United Kingdom

Componentes hechos en
Taiwán y China
tel: 631-273-9600
llamada gratuita: 1-800-232-2670
fax: 631-273-9659

www.adctoday.com
info@adctoday.com



IB p/n 9320D-00 rev 17

Impreso en los EE. UU.